

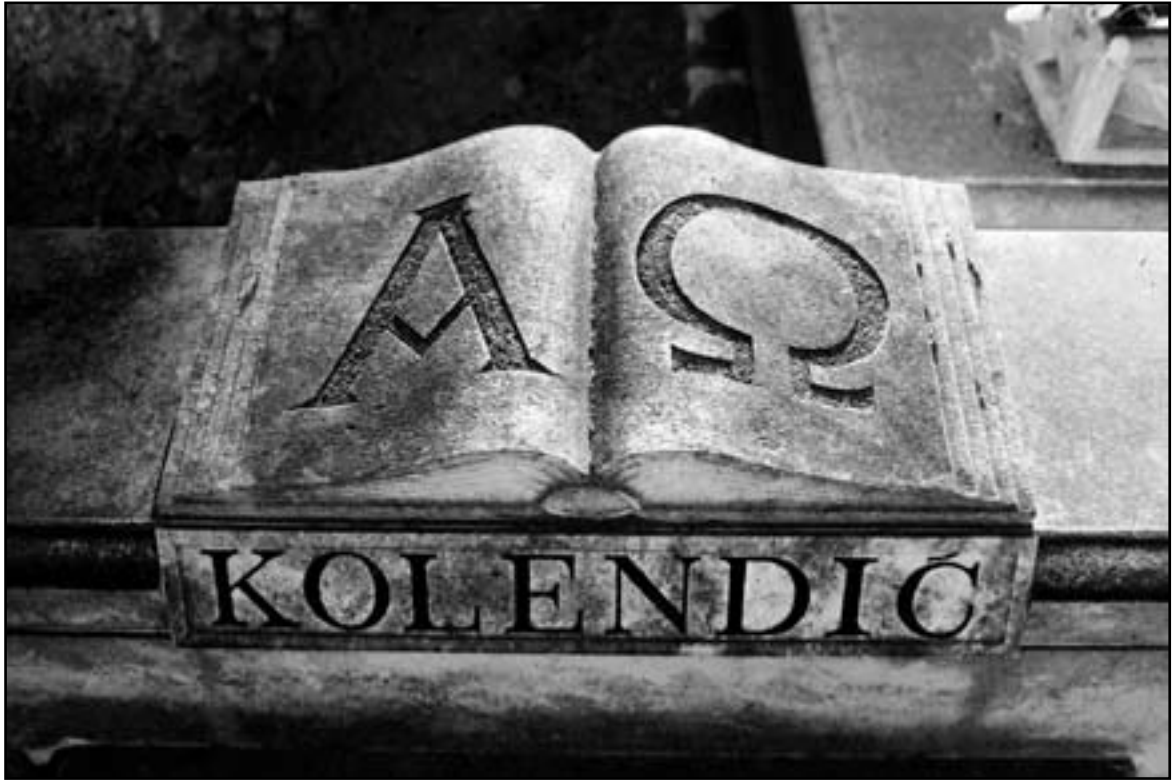
André Chabot

Dictionnaire illustré de Symbolique funéraire



La Mémoire
Nécropolitaine

Memogrames
les éditions de la Mémoire



Dubrovnik, Croatia

André Chabot

Dictionnaire illustré de Symbolique funéraire

L'ouvrage, au format 22 x 22 cm (soit celui du présent fascicule de présentation), de **600 pages**, sous couverture rigide, complété d'un DVD dans sa version luxe, propose quelque **500 définitions**, illustrées de plus de **600 photographies de monuments funéraires à travers le monde**.

L'ensemble des photographies reproduites dans le livre ou présentes sur le DVD sont extraites des archives photographiques d'André Chabot, un fond comportant à ce jour plus de 165 000 photographies.
L'ouvrage sortira de presse en **septembre 2009**.

Une **coédition** de l'association La Mémoire Néropolitaine et de Mémogrames, les éditions la mémoire.

Prix public en librairie : **58 € TTC** en version luxe avec le DVD
53 € TTC en version ordinaire, sans DVD

Prix public de la version de luxe en souscription - à **souscrire avant le 15/08/2009** - : **53 € TTC**, frais d'envoi inclus, pour la Belgique et la France, **58 € TTC**, frais d'envoi inclus, pour les autres pays de l'U.E. et la Suisse.

Les associations professionnelles, entreprises spécialisées dans le funéraire, collectifs et collectivités..., qui souhaitent passer une commande groupée et/ou prendre connaissance des modalités de mécénat peuvent contacter Anne Fuard, Présidente de l'association *La Mémoire Néropolitaine*, pour connaître nos conditions particulières.

LES ÉDITEURS

La Mémoire Nécropolitaine

25, rue Saulnier 75009 Paris France

Identifiant SIRET : 504 398 462 0011

Contact : Anne Fuard, Présidente : +33 (0)6 22 02 29 86 archives@lamemoirenecropolitaine.fr

Sites web : www.andrechabot.com

<http://lamemoirenecropolitaine.fr>

L'association *La Mémoire nécropolitaine* a pour mission de «recueillir, conserver, transmettre le patrimoine funéraire mondial des nécropoles des 19e, 20e et 21e siècles à travers les archives photographiques et l'oeuvre artistique d'André Chabot».

Memogrames - les éditions de la Mémoire

13 rue des Sept Étoiles 1082 Bruxelles Belgique

Contact: Luc Verton, directeur général : +32(0)2 465 80 29 ou +32(0)472 960 676 memogrames@yahoo.fr

Sites web : memogrames.skynetblog.be

Les éditions Memogrames se sont donné une ligne éditoriale que résume sa devise: «Éditer la mémoire, car elle est l'avenir du passé et la conscience du futur». Ses collections sont placées sous l'égide de dieux ou héros antiques : *Arès* (mémoire des temps de guerre), *Hélios* (mémoire des destinées collectives), *Héraclès* (Mémoire du sport et des sportifs), *Hiram* (pensée et mémoires maçonniques), *Horus* (mémoire des destinées individuelles), *Isis* (mémoire de la médecine et de la santé), *Ulysse* (mémoire du voyage), *Vulcain* (mémoire ouvrière).



Erfurt, Allemagne, Hauptfriedhof

CISEAUX

C Les ciseaux - qu'il ne faut pas confondre avec le ciseau du sculpteur, autre instrument éminemment symbolique - objets à deux branches mobiles autour d'un pivot, sont les attributs de la Parque Atropos. Ils servent à trancher impitoyablement le fil de la vie. Ils représentent, soit seuls, soit dans les mains de la divinité du Destin, l'éventualité d'une fin soudaine liée à la volonté des dieux. Le monument qui les affiche constate que cette volonté vient de se manifester mais constitue surtout un Memento mori, une manière de rappel à l'ordre pour les vivants qui viennent visiter la tombe. Avant même de figurer dans le cimetière, les ciseaux véhiculaient une image plutôt négative.

Si des ciseaux tombent et en s'écartant forment une croix, c'est un présage de grand malheur et s'ils se plantent dans le sol, c'est l'annonce d'une mort certaine. Dans les ateliers de couture, la chute de ciseaux serait annonciatrice d'une commande pour un deuil.



Lisbonne, Portugal, Cemitério dos Prazeres

CLEFS

Dans l'Antiquité, la clef, celle qui ferme (claudit) et celle qui ouvre (aperit), celle qui lie et celle qui délie, était l'emblème de Pluton dieu des Enfers et signifiait que ceux qui pénétraient dans ce territoire n'en sortiraient plus. Cette clef était pour eux le symbole d'une nouvelle existence et elle signifiait le pouvoir absolu du dieu. Chez les Romains, deux clefs, l'une d'or l'autre d'argent, étaient les emblèmes du dieu Janus, le gardien des portes, le guide des âmes. Ces mêmes clefs sont remises par le Christ à Saint Pierre. Ainsi son apôtre reçoit-il le droit de remettre les péchés, d'ouvrir le ciel ou de le tenir fermé.

Quand on se mit à identifier le Royaume des Cieux et l'Église, ces clefs, objets précieux qui ouvrent la voie initiatique, devinrent le symbole de la papauté dont elles attestent le pouvoir de gouverner. Sur un monument funéraire, les deux clefs sont le symbole du sacrement de la pénitence et le défunt peut espérer que la clef d'or lui ouvrira directement le chemin du Ciel mais que dans le pire des cas la clef d'argent lui ouvrira le chemin du Purgatoire dans lequel il devra patienter quelque temps avant d'accéder au Paradis.



Dubrovnik, Croatie

CLOCHE, CLOCHER



Strasbourg, France, Cimetière Sainte-Hélène

L'entrée de nombreux cimetières abrite une cloche qui invite impérativement les visiteurs à quitter les lieux lorsque l'horaire l'exige. Plus sérieusement, la même cloche annonce lugubrement l'arrivée d'un cortège funéraire dans le champ de repos. Les cloches qui, en Occident, ont longtemps rythmé, au gré de l'Église, la vie de la société, les événements de la communauté tels que les mariages, les baptêmes, les enterrements, sont frappées par le marteau de l'ange lorsqu'il n'en secoue pas directement le battant. Les sons qu'il en tire, d'abord sinistres dans le premier cas pour dire que l'instant fatal est arrivé, peuvent au contraire, dans le second cas, se faire joyeux pour proclamer l'entrée au ciel et la résurrection future. L'image des cloches de Pâques n'apparaît guère dans le cimetière, moins en tout cas que celle des trois cloches liées par un ruban de cérémonie. Celles-ci, qui semblent laisser éclater leur bonheur sur la tombe d'un couple, que les deux époux soient déjà décédés ou bien un seul encore évoquent les liens sacrés du mariage et sont toujours soulignées par les dates de l'événement.

Les monuments funéraires réservés aux fidèles chrétiens furent regroupés autour des lieux de supplice ou de sépulture des confesseurs de la Foi, les martyrs. Ainsi, pendant plus de mille ans les défunts furent enterrés dans les églises, la maison commune des Chrétiens. Non seulement le sous-sol y était investi mais aussi les chapelles latérales. Les extensions d'églises pour y accueillir davantage de sépultures ne furent pas rares. Tous souhaitaient le lieu saint pour dernière demeure. Les hiérarchies religieuses et sociales y organisaient les placements, les plus convoités situés évidemment le plus près

CLOCHE, CLOCHER



Las Vegas, USA, Eden Vale Cemetery

de l'autel. C'est vers le quatorzième siècle que les tombes hors l'église reproduisirent en miniature l'église perdue pour la majorité des croyants qui en étaient exclus.

Ainsi c'est à l'ombre rassurante du clocher sous lequel ils sacrifiaient, de leur vivant, aux rites de leur foi que reposent nombre de Chrétiens défunts. Sur certains clochetons de ces monuments le visiteur peut parfois découvrir l'heure du décès.



Merida, Mexique, Cementerio General

CLOÎTRE

C'est dans le but avoué d'en faire un espace sacré, un campo santo, comme disent les Italiens, que le cimetière se trouve souvent enfermé dans les limites d'un cloître. Le champ de repos est alors constitué de galeries circulaires à colonnes, à l'intérieur desquelles s'alignent les monuments funéraires. Ces galeries entourent un espace carré ou rectangulaire aux allures de jardin.

Le cloître, c'est cette partie d'un monastère, donc d'une enceinte religieuse, lieu de recueillement et de retrait du monde, que l'on a comparé à la Jérusalem céleste c'est-à-dire à la terre transformée dans le ciel.

Pour le cimetière, galeries largement ouvertes sur l'extérieur et carré de terre sacrée contenant les défunts, en contact avec la voûte du ciel, il s'agit bien d'unir la terre et le ciel, et d'anticiper symboliquement la montée des âmes vers un au-delà bienheureux.



Salzbourg, Autriche, Kommunalfriedhof

CLÔTURE

Si le cimetière est un lieu public, chaque sépulture est bel et bien une propriété privée. À l'origine, cet espace était considéré comme un lieu sacré et la clôture qui le définit marquait la séparation obligée entre le monde sacré et l'univers profane. Depuis le dix-huitième siècle, sauf exception, nombre de défunts privés d'inhumation dans l'église ont installé leur dernière demeure à l'abri, derrière des remparts de chaînes ou de murets. La chaîne, très en vogue au dix-neuvième siècle, est certes un symbole d'interdiction mais on ne peut oublier son sens originel selon Platon : la relation entre le ciel et la terre. La chaîne, c'est donc aussi la prière du Chrétien qui unit la créature à son créateur. La chaîne, symbole des liens sociaux de communication et d'union, rassemble à l'intérieur du périmètre qu'elle détermine un groupe, une communauté, ici, en l'occurrence, une famille. À côté des chaînes dont certaines sont allées jusqu'à prendre la forme d'os, dans le goût romantico-macabre du dix-neuvième siècle, les concessions privées, qu'il s'agisse de simples tumuli, de jardins fleuris ou de constructions de pierre, s'entourent jalousement de grilles, de bornes, de murets, ou encore d'escaliers si elles sont surélevées, tous obstacles qui tendent, du moins symboliquement, à les rendre infranchissables. En Russie, cette logique de la fermeture trouve son aboutissement dans de véritables cages géantes, grillagées et cadénassées, semblables à des volières.



Mons, Belgique

CLÔTURE



Saint-Petersbourg, Russie, Cimetière Smolensker

COCCINELLE

La coccinelle était vouée à Freia, déesse germanique de la beauté. Le Moyen Âge la désigne déjà comme Bête à bon Dieu et certains croient voir, dessinée par les sept points noirs qui ornent son dos, la croix en tau. L'animal viendrait du Paradis et représenterait la Vierge Marie, aussi serait-il sacrilège de l'écraser et convient-il au contraire de l'aider à s'envoler. Pourquoi ? Parce lorsqu'elle monte au ciel, elle devient un ange et réserve au paradis une place à celui qui l'a aidée.

C'est sans doute pour cette dernière raison, l'accession au séjour des Bienheureux, que l'on trouve sur certaines stèles sa présence de bon augure.



Bâle, Suisse, Hauptfriedhof

CŒUR

C Le cœur est mécaniquement l'organe central de l'appareil circulatoire. Il désigne le centre ou le plus profond d'un être ou d'un objet. Pour les Anciens, le sang propulsé par le cœur était le siège de l'âme. Vérification faite, les battements du cœur, ses contractions, ses palpitations, ses hésitations révèlent les avatars de notre vie intérieure, nos pensées, nos affections, nos amours, notre volonté. Employé comme symbole sur les pierres tombales et les sarcophages du Christianisme pour témoigner de la foi du défunt, il devint le signe généralisé de la charité selon la formule de l'apôtre Paul : « *La charité procède d'un cœur pur* ». Aujourd'hui les cœurs profanes sculptés dans la pierre, quelquefois

signes de mariage, affirment inlassablement que le vrai tombeau des morts c'est le cœur des vivants !
« *Trop de larmes trop de douleurs chaque jour déchirent mon cœur... Tu es parti de ta vie mais non de ma vie, tu vis dans mon cœur... En vain la terre te cache mon cœur te voit toujours... La plaie de mon cœur ne se fermera jamais... Tout brisé qu'il est, je te garde mon cœur... Ton âme immortelle restera vivante dans nos cœurs* ».



Liège, Belgique, Cimetière de Robermont

CŒUR DE JÉSUS

Le Sacré Cœur de Jésus symbolise la charité, une des trois vertus théologales avec l'ancre de l'espoir et la foi en la croix. Sur les premières pierres tombales chrétiennes, le cœur témoignait de l'esprit chrétien du défunt. L'apôtre Paul avait parlé de la « *charité qui provient d'un cœur pur* », ce qui en fit le signe généralisé de la charité avant que ne fût instaurée au dixième siècle la dévotion au Sacré Cœur de Jésus.



Bruxelles, Belgique, Cimetière Koekelberg

CŒUR DE MARIE

C Le cœur enflammé percé de sept épées, c'est le cœur de Marie blessée par les sept glaives qui font d'elle Notre Dame des Sept Douleurs. La couronne d'épines qui y est associée rappelle quant à elle le martyre de Jésus. Le symbolisme des sept douleurs est détaillé et énuméré dans l'ordre chronologique :

La première douleur qui annonce toutes les autres, c'est la prophétie de Siméon dans le temple de Jérusalem où il reconnaît l'Enfant Jésus comme le Messie.

La seconde : la fuite en Égypte.

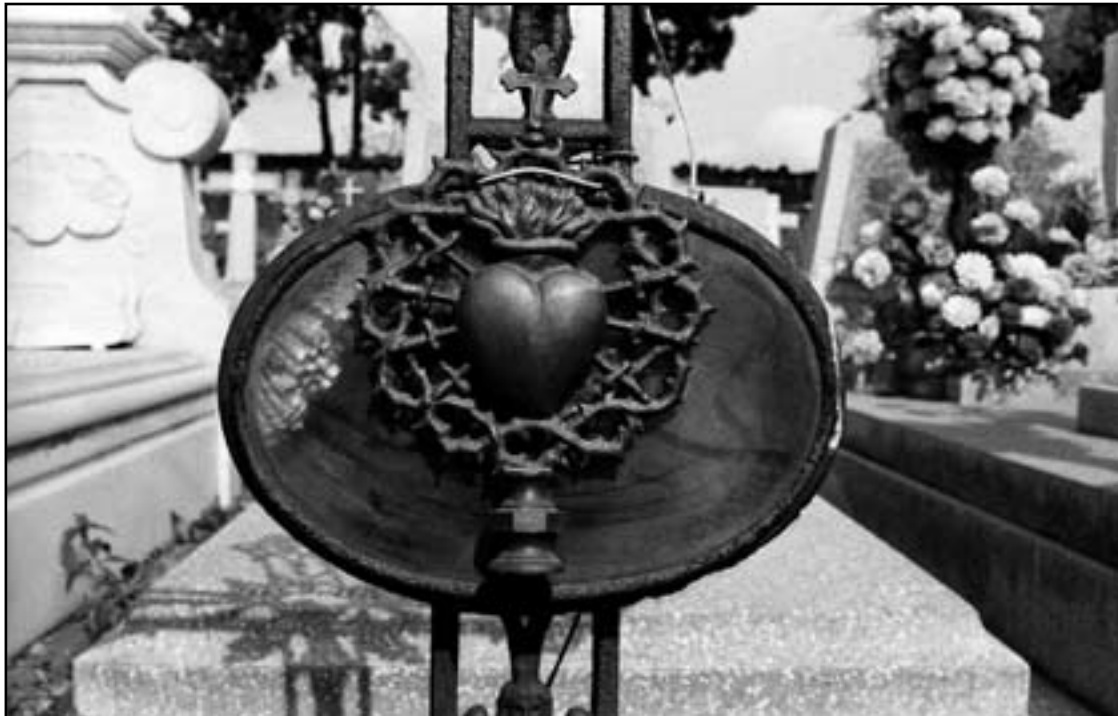
La troisième : la disparition de l'Enfant Jésus pendant trois jours.

La quatrième : la rencontre de Jésus portant sa croix et montant au calvaire.

La cinquième : Marie au pied de la croix assiste à la crucifixion.

La sixième : la déposition de croix et la remise à sa mère.

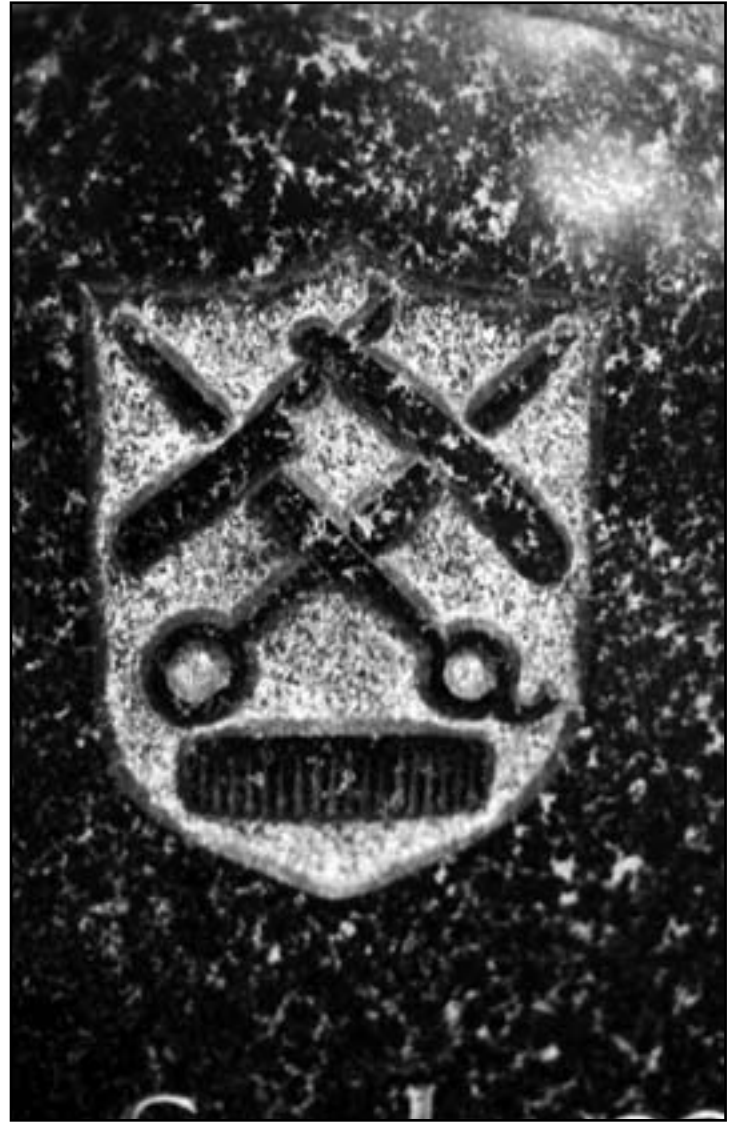
La septième : la mise au tombeau de Jésus.



Salamanque, Espagne

COIFFEUR

Les fabricants de peignes étaient autrefois représentés par l'objet de leur fabrication. Ce même objet, complété par une paire de ciseaux, distingue aujourd'hui la tombe d'un coiffeur. Celui-ci, exerçant également la fonction de barbier, on y ajoute le rasoir ouvert, instrument auquel on fait pourtant moins appel de nos jours.



Brehna, Allemagne, Kommunalfriedhof

INDEX

A

ABSENCE
ACACIA
ACANTHE
ACCIDENT
ACROTÈRE
AD SANCTOS
ADIEU
AÉRONAUTE
AFFICHE
AGAPES
ÂGES
AGNEAU
AIGLE
AILE
ALLIANCE
ALPHA ET OMEGA
ÂME
AMITIÉ
AMOUR
LES AMOURS
AMPHORE
ANCRE
ANDROGYNE
ANGES
ANGÉLUS
ANKH
ANNEAUX
APOCALYPSE
APOTHÉOSE
ARBRE
ARC
ARCHITECTE
ARMES
ARTIFICIER
ASCENSION
ASTROLOGIE
ATOME
AUBERGISTE
AU-DELÀ
AUTEL
AVENUE
AVEUGLE

B

BAISER DE L'ADIEU
BAISER DE LA MORT
BALANCE
BALDAQUIN
BALLERINE
BANC
BANNIÈRE
BAPTÊME
BARQUE
BATEAU
BAVOIR
BEAUTÉ
BÉBÉ
BÉLIER
BÉNÉDICTION
BERCEAU
BIBLE
BICHE
BIOLOGISTE
BLANC
BLASON
BLÉ
BŒUF
BOÎTE À NOM
BOÎTE À OSSEMENTS
BON
BON PASTEUR
BONNETIER
BOUC
BOUCHER
BOUDDHA
BOUGIE
BOULANGER
BRASSEUR DE BIÈRE
BRONZE
BROUETTE
BÛCHE
BUIS

C

CADAVRE
CADRAN SOLAIRE
CADUCÉE

CALICE
CALVAIRE
CAMPANULE
CARICATURE
CARRIER
CARYATIDES
CATACOMBES
CAVEAU
CENDRES
CÈNE
CÉNOTAPHE
CERCUEIL
CERF
CHACAL
CHAMEAU
CHAMPIGNON
CHANDELIER
CHANTEUR
CHAPELET
CHAPELLE
CHARCUTIER
CHARDON
CHARITABLES
CHARPENTIER
CHARRUE
CHASSEUR
CHAT
CHAUVE-SOURIS
CHEF D'ORCHESTRE
CHÊNE
CHÉRUBIN
CHEVAL
CHEVEU
CHIEN
CHIMISTE
CHOUETTE
CHRISME
CIBOIRE
CIEL
CIMETIÈRE
CIPPE
CISEAUX
CITÉ DES MORTS
CIVIÈRE
CLEFS
CLOCHE, CLOCHER

CLOÎTRE
CLÔTURE
COCCINELLE
CŒUR
CŒUR DE JÉSUS
CŒUR DE MARIE
COIFFEUR
COLOMBE
COLONNE
COLUMBARIUM
COMPAS
CONCESSION ABANDONNÉE
CONSTRUCTEUR NAVAL
COQ
COQUILLAGE
CORBEAU
CORDONNIER
CORNE D'ABONDANCE
COUPLE
COUPLE IMPROBABLE
COURONNE
COURONNE D'ÉPINES
COURONNE ROYALE
COUSSIN
COUTELIER
COUVRE-CHEF
CRÂNE
CRÉMATION
CROISSANT
CROIX
CRONOS
CRUCHE
CRUCIFIX, CRUCIFIXION
CRYPTE
CUBE
CUISINIER
CULTE
CYGNE
CYPRÈS

D

DALLE
DAMIER
DANIEL
DANSE
DANSE MACABRE

DAUPHIN
DERNIER VOYAGE
DEUIL
DIABLE (DÉMON)
DIEU
DOLMEN
DOMINO
DOULEUR
DRAGON
DRAP FUNÉRAIRE
DRAPEAU

E

EAU
ÉCHECS
ÉCRIVAIN
ÉCUREUIL
EDELWEISS
EFFIGIE
ÉGLISE
ÉLÉPHANT
EMBAUMEMENT
EMPREINTE
ENCENS
ENCLUME
ENFANT
ENFANT JÉSUS
ENFEU
ENTREPRENEUR
ÉPÉE
ÉPITAPHE
ÉROTISME
ESCALIER
ESPÉRANCE
ÉTOILE
ÉTOLE
ÉVANGÉLISTES
EX-VOTO
EXHUMATION

F

FABRICANT DE CHAPELETS
FAMILLE
FAUCILLE, FAUCILLE ET MARTEAU
FAUTEUIL

FAUX
FÉLICITÉ
FEMME
FENÊTRE
FÉTICHISME
FEU
FLAMANT
FLAMBEAU
FLAMME
FLÈCHE
FLEUR DE LYS
FOI
FONTAINE
FORÊT
FORTERESSE
FOSSE
FOUGÈRE
FRACTURE
FRANC-MAÇONNERIE
FUNÉRAILLES

G

GARAGISTE
GARGOUILLE
GENS DU VOYAGE
GÉOMANCIE
GISANT
GLOBE CRUCIFÈRE
GNOME
GOLGOTHA
GOUVERNAIL
GRENOUILLE
GRUE
GUETHSÉMANI
GUIRLANDE

H

HALLOWEEN
HARPIES
HÉLICE
HERMÈS
HÉROS
HIÉROGLYPHES
HIRONDELLE
HOMME

HORLOGE
HUMOUR
HYPOGÉE

I
ÎLE
IMMORTELLE
INITIALE
INTERDIT
INVENTEUR

J
JARDIN
JARDIN DU SOUVENIR
JARDINIER
JÉSUS
LA JEUNE FILLE ET LA MORT
JONAS
JOUET

K
KOUBBA

L
LABYRINTHE
LAMENTATION
LAMPE
LANGOUSTE
LANTERNE
LANTERNE DES MORTS
LARME
LATIN
LAURIER
LAZARE
LÉZARD
LIERRE
LIÈVRE
LION
LIT
LIVRE
LIVRE FACTICE
LOTUS
LUNE
LUNETIER

LYS

M
MAÇON
MADELEINE
MAIN
MAINS
MAISON
MANDORLE
MARBRE
MARÉCHAL - FERRANT
MARIN
MARTYR
MASQUE
MASQUE MORTUAIRE
MASTABA
MAUSOLÉE
MÉDAILLON
MÉDITATION
MÉDUSE
MÉLANCOLIE
MEMENTO MORI
MENDIANT
MENHIR
MENUISIER
MÈRE
MINEUR
MIROIR
MITRE
MOÏSE
MONTAGNE
MONUMENT AUX MORTS
MORT
MORTIER ET PILON
MOTO
MOUSTACHE
MUGUET
MUR
MUSES
MUSIQUE
MYSTICISME

N
NAISKOS
NÉNUPHAR
NIMBE
NU

O
OBÉLISQUE
CEIL
ŒUF
OFFRANDES
OGIVE
OISEAU
OMBRELLE
ORPHÉE
OSSUAIRE
OSTENSOIR
OUBLI
OUROBOUROS
OURS

P
PAGODE
PAIN
PALANQUIN
PALME, PALMIER
PANTHÉON
PAON
PAPILLON
PARADIS
PARQUES
PASSAGE
PATRIE
PAVOT
PAX
PAYSAGE
PÉGASE
PEINTRE
PEINTRE EN BÂTIMENT
PÈLERIN
PÉLICAN
PENSÉE
PHARE
PHÉNIX

PHOTOGRAPHIE
PIERRE
PIERRE TOMBALE
PIETÀ
PIEUVRE
PILOTE AUTOMOBILE
PILOTE D'AVION
PIPE
PLAQUES DÉDICATOIRES
POIRE
POISSON
POISSONNIER
POLICIER
POMPIER
PORTE
PORTRAIT FUNÉRAIRE
POTEAU POTENCE
PRÉVOT
PRIE-DIEU
PRIÈRE
PROFESSEUR
PROPYLÉES
PSYCHÉ
PUITS
PYRAMIDE

R

RABOT
RAT
RELIQUES
RENARD
RENOMMÉE
RÉSURRECTION
RÉVOLTE
RIDEAU
ROCAILLE
ROCHER
ROSE
ROTONDE
ROUE
RUCHE

S

SABLIER
SAINT ANTOINE DE PADOUE

SAINT BARTHÉLÉMY
SAINT ÉLOI
SAINT FLORIAN
SAINT FRANÇOIS D'ASSISE
SAINT MARTIN
SAINTE CÉCILE
SARCOPHAGE
SAULE PLEUREUR
SCARABÉE
SCULPTURE CONTEMPORAINE
SERPENT
SERRURIER
SEXE
SIGNE DE CROIX
SILENCE
SINGE
SOLEIL
SOMMEIL
SOUVENIR
SPHÈRE
SPHINX
SPIRALE
SPORT
SQUELETTE
STÈLE
STIGMATES
STUPA
SUAIRE
SUPERSTITION
SVASTIKA

T

TABLES DE LA LOI
TABLETTES DE PRIÈRE
TÂCHERON
TAILLEUR
TAUREAU
TEINTURIER
TEMPLE
TERRE
THANATOS
THÉÂTRE
THÉOLOGIE
TOMBES AU JAPON
TOMBES JUIVES
TOMBES MALGACHES

TOMBES MUSULMANES
TONNEAU
TORII
TORTUE
TOTEM
TOUR
TOURNESOL
TOURTERELLE
TRANSI
TRÈFLE
TRIANGLE
TRIGRAMME
TROIS GRÂCES
TROIS ÉTOILES
TROIS MARIE
TROU
TULIPE
TUMULUS
TYMPAN
TYPOGRAPHIE

U

URNE

V

VÉRONIQUE
VIE
VIGNE
VIRGINITÉ
VITRAIL
VITRIER
VOILE

Y

YEUX OUVERTS
YIN ET YANG

Z

ZODIAQUE

ANDRÉ CHABOT 1941- ?

- **Promeneur nécropolitain**, il démasque à travers le monde les monumensonges et doute que les émouvantes pleureuses de pierre soient inanimées.

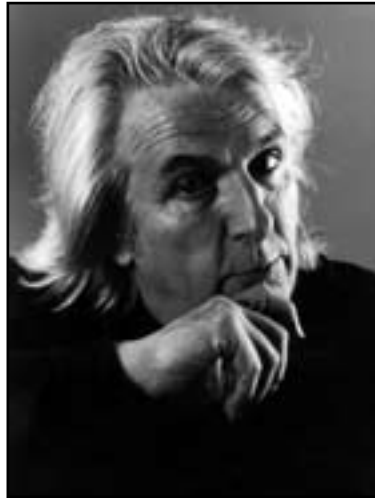
- **Photographe**, il collectionne en noir et blanc tombes, mausolées, hypogées, cénotaphes et catacombes, recueil inépuisable d'architectures et de symbolismes, d'exotismes et d'érotismes, d'humour et de métaphysique, de souvenirs et d'oublis.

- **Plasticien**, il crée des installations où le tombeau parle et le cercueil revisité transporte ses phantasmes.

- **Professeur honoraire de lettres**, il traque dans l'écriture les mots de la mort et lit dans les épitaphes les belles histoires d'amour des vivants et des morts.

- **Conteur**, il subvertit les innocentes images des cimetières et réinvente en romans-photos les héros légendaires tels Orphée ou Marie-Madeleine.

- **Journaliste**, il interviewe taupes, lézards, chats et écureuils, et tient dans les revues Pierre Actual (ex Le Mausolée) et Funéraire Magazine la chronique des champs de repos éternel.



- **Concepteur d'urnes et de monuments funéraires** : à Paris, on peut découvrir trois de ses créations au cimetière du Père Lachaise pour lequel une quatrième oeuvre est en cours de réalisation.

- **Ses photographies de monuments funéraires, plus de 165.000 à ce jour**, constituent un fonds unique et cosmopolite en perpétuel développement.

- **Environ 650 expositions**, dont plus de 90 expositions personnelles, jalonnent son parcours en Allemagne, Belgique, Canada, Croatie, Espagne, Etats-Unis, France, Hollande, Italie, République tchèque, Slovénie, Suisse...

- **Auteur**, parmi d'autres ouvrages, de l'Erotique du cimetière, Prix de l'Humour Noir 1991.

- **Co-fondateur** de l'association «La Mémoire Nécropolitaine».

- **Collections publiques** : Collection des photographies contemporaines de la Bibliothèque nationale de France (BNF), Collections permanentes de la Bibliothèque Historique de la Ville de Paris, National Gallery de Prague.



Palermo, Italie, Catacombe dei Cappuccini

